

Relevons le défi !

100 refuges de biodiversité avant l'été

→ www.agiralyon.fr/refuges

TROUVER DES GRAINES, DES PLANTS, ET DES PAYSAGISTES ENGAGÉ-E-S

Quelques idées pour s'approvisionner et contacts de pépiniéristes, semenciers, et prestataires pour nos projets

Le principal, pour lutter contre l'effondrement de la biodiversité, c'est d'avoir des espaces en capacité d'accueillir le vivant. Donc des endroits sans bitume, sur lesquels les plantes peuvent pousser ou encore les abeilles terricoles creuser leur nid. Si vous avez ces espaces, le mieux est encore de ne rien faire pour laisser la flore et la faune locale s'installer d'elles-mêmes !

Mais si vous voulez donner une certaine direction à vos espaces, par exemple favoriser les fleurs ou les espèces potagères, vous pouvez semer ou planter des végétaux locaux utiles à la faune locale et qui s'adaptent aux conditions du coin.

→ C'est le but de ce guide des paysagistes, pépiniéristes, semenciers et grainetiers. Vous trouverez les contacts des personnes, associations, ou encore professionnels qui nous semblent pertinents. Ce n'est pas exhaustif, donc n'hésitez pas à nous informer d'autres structures intéressantes ou de nous faire un retour sur les contacts que vous aurez avec ces personnes.

Quelques trucs pour faire les bons choix

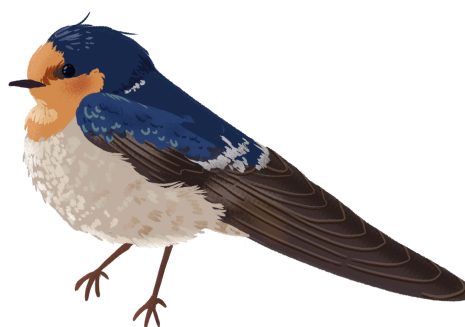
- Posez des questions aux personnes à qui vous achetez, aux associations naturalistes ou à **Anciela** ! Avant de vous lancer dans l'achat, l'idéal est de noter la profondeur dans lequel vous sèmerez ou planterez, le type de sol, l'orientation ou encore votre capacité à arroser ces plantes. Selon ses paramètres, certaines plantes seront plus adaptées que d'autres.
- Des semences oui, mais reproductibles, d'espèces originaires de notre région et non traitées. Attention aux hybrides : vous ne pourrez pas en récolter les graines et, souvent, elles ne nourrissent personne. Des variétés robustes, non hybrides et de préférence non traitées ont de meilleures chances de s'implanter chez vous et d'être utiles à la faune.

S'appuyer sur des paysagistes engagé-e-s

Pour lancer un projet d'aménagement dans sa copropriété ou son jardin, il faut parfois passer par un prestataire. Voici une liste non exhaustive de paysagistes et d'associations qui nous semblent favorables aux démarches d'accueil de la biodiversité. Si votre copropriété a déjà un prestataire, il est aussi possible de négocier avec lui des pratiques plus vertueuses.

Structure	Qui est-elle ?	Quelles sont ses actions et sa vision ?	Contacts	Site Internet
<i>Pistyles</i>	Paysagiste - conception et entretien	<ul style="list-style-type: none"> - Leurs actions sont nombreuses: entretien d'espaces verts, création et animation de jardins partagés, compostage, formations autour de l'écologie, ... - Ils ont à coeur d'intégrer les habitants dans leurs actions ainsi que la biodiversité et le respect de l'environnement 	✉contact@pistyles.e u ☎04 78 75 50 46	www.pistyles.eu
<i>Colibri Urbain par Lucas Iommi</i>	Paysagiste - conception et entretien	<ul style="list-style-type: none"> - Il aide les copropriété à se réapproprier leurs espaces verts en les rendant écologiques et utiles - Il favorise le lien entre personnes 	✉l.iommi@colibriurban.com ☎06 84 81 18 28	
<i>Terrestris</i>	Paysagiste - conception et entretien	<ul style="list-style-type: none"> - Spécialisé dans le lombricompost, Terrestris intègre le respect de la terre dans ses pratiques - pas de produits chimiques, choix de végétaux locaux, gestion différenciée: des façons de faire écologiques - Création de mares, de haies et autres actions bénéfiques à la biodiversité 	✉contact@terrestris.fr ☎Cyril Borron : 06 07 03 21 59 Vincent Ducasse : 06 63 57 04 11	www.terrestris.fr/genie-ecologique-et-espaces-verts/
<i>Les Empotés par Lolita Schlerer</i>	Paysagiste de plantes en pots - conception et entretien	<ul style="list-style-type: none"> - Pour les terrasses, balcon et rebords de fenêtres qui comptent aussi, Les Empotés sont là pour les habiller - Choix de plantes locales, de matériaux écologiques 	✉lolita@les-empotes.fr ☎06 24 44 61 89	www.les-empotes.fr

Arnaud Brouté	Paysagiste - conception et entretien	<ul style="list-style-type: none"> - Également gestionnaire de la pépinière de la Rejonière (Ternand), Arnaud utilise ses plants locaux pour ses créations - Écologie est le maître mot de son travail 	✉arnaudjbr@gmail.com om ☎06 82 88 43 92	arnaudjbr.com
L'atelier Mycélium par Élie Lombard	Paysagiste - conception	<ul style="list-style-type: none"> - Il conçoit des jardins - Il intègre les enjeux écologiques dans sa démarche: éco-conception - Il travaille avec des plantes et matériaux locaux mais aussi des acteurs et actrices locaux - Il propose aussi des formations pour apprendre à gérer un jardin de façon écologique 	✉elie.lombard@atelier-mycelium.fr	www.atelier-mycelium.fr
Naturbanisme	Paysagiste - conception	<ul style="list-style-type: none"> - Spécialisé en permaculture, ils vous aident à aménager votre terrasse, balcon ou jardin en accord avec l'environnement 	✉raphaelle.guenard@gmail.com ☎06 73 42 47 78	www.naturbanisme.com
Le Passe-Jardins	Association accompagnant et fédérant les jardins partagés - conception	<ul style="list-style-type: none"> - L'association vous accompagne à créer et gérer un jardin partagé - Elle promeut l'éco-citoyenneté, le jardinage éco-responsable, la nature en ville, les sciences participatives, l'alimentation saine et la résilience climatique 	✉contact@lepassejardins.fr ☎04 78 00 22 59	www.lepassejardins.fr/-accompagnement-
Philippe Reclus	Paysagiste - conception et entretien	<ul style="list-style-type: none"> - Il mêle ses connaissances en agro-écologie, en trucs de grands mères et autres trouvailles à son travail - Il connaît bien le milieu urbain et périurbain et peut donc aménager une terrasse ou un balcon - Label LVED 	✉reclusp@gmail.com ☎06 31 91 52 96	www.philippereclus4.wixsite.com



Se procurer des graines et des plants

Quand vient le moment des plantations, une question épineuse demeure : où se procurer des graines et des plants de plantes indigènes*, si possible locales, si possible bio ? Les fournisseurs ne sont pas légion près de chez nous, aussi, voici ceux que nous connaissons, mais aussi des solutions alternatives.

**On dit d'une plante qu'elle est indigène quand elle est naturellement présente dans notre région, et donc, adaptée à la faune locale. Nos abeilles savent butiner les plantes qu'elles connaissent, les plantes exotiques ne leur conviennent pas forcément. Pour cibler vous mêmes les plantes intéressantes [le guide pratique du jardin au naturel](#) peut vous aider à y voir plus clair.*

Récolter des graines et faire des boutures

Parfois, on n'est pas mieux servi que par soi même ! Seul-e, ou en organisant pour l'occasion une balade-récolte, on peut récolter les graines de plantes sur les bords des chemins, et prélever quelques branches d'arbustes sauvages à l'automne pour en faire des boutures. C'est en fait la meilleure manière de trouver des végétaux qui soient parfaitement adaptés au climat et à la flore locale.

Attention cependant à respecter l'environnement ! Les plantes protégées ne peuvent pas être prélevées, même pas leurs graines. Tout comme il faut être attentif à ne pas diffuser une plante envahissante en l'implantant dans son jardin.

Pour mieux comprendre comment procéder et réussir ses récoltes, voilà quelques ressources utiles :

- www.diyseeds.org : site sur lequel vous trouverez des films expliquant l'importance des semences et comment reproduire certaines plantes en particulier les légumes.
- Le [Guide pour la récolte et le semis de graines de plantes sauvages](#), édité par Sème sauvage et qui saura vous éclairer sur les graines.
- Le [Tuto Bidouille](#) du magazine Agir à Lyon n° 47 sur les boutures pourra vous inspirer.

Partager, échanger ou récupérer des graines et boutures

A Lyon et sa région, nombreux sont les jardiniers et jardinières à déjà récolter leurs graines et bouturer des plantes. Quand on commence, on en a souvent trop d'une même plante, et on est prêt à les partager ou les échanger. Voici des idées pour faire fonctionner ce partage :

- **Se rendre en grainothèques et bouturothèques.** De nombreuses médiathèques et lieux ressources proposent des espaces où l'on peut se servir et donner des graines, ou même des jeunes plants. C'est par exemple le cas de la bibliothèque Clémence Lortet, dans le 6^e arrondissement, qui participe d'ailleurs à ce défi. Les grainothèques sont à retrouver sur notre carte sur agiralyon.fr/carte. D'autres existent, comme celle du Passe jardins, de Des Espèces Parmi'Lyon ou de Graines de Bio-Divers-Cité. N'hésitez pas à vous renseigner autour de vous.
- **Organiser un troc de graines et de plants** dans son immeuble, son lieu de travail, à l'occasion d'une soirée entre amis... C'est aussi une chouette occasion de parler nature et jardinage et d'encourager du monde à agir.

Acheter des graines ou des plants auprès de professionnels

A savoir : des labels pour identifier la qualité écologique des végétaux

En dehors du Bio, d'autres labels ont été créés pour savoir d'où viennent les plantes et dans quelles conditions elles poussent, mais il reste encore difficile de se procurer des plantes labellisées.

- **Vraies messicoles** : Ce label s'applique à toutes les plantes messicoles indigènes (non horticoles) issues de zones agricoles.. Acheter des semences labellisées « vraies messicoles » c'est participer à la sauvegarde de la biodiversité , protéger les populations de plantes messicoles sauvages, disposer de plantes adaptées aux conditions écologiques de la zone géographique.
- Le signe de qualité **Végétal local** garantit pour les plantes, les arbres et les arbustes sauvages bénéficiaires : leur provenance locale, avec une traçabilité complète ; la prise en compte de la diversité génétique ; une conservation de la ressource dans le milieu naturel.
- **Fleurs de France** : c'est l'assurance de l'origine française des végétaux que vous achetez.
- **Plante Bleue** : c'est la preuve que votre pépiniériste est engagé dans une démarche de production respectueuse de l'environnement (production écoresponsable).

Pour comprendre les enjeux des semences, le documentaire *La guerre des graines* est disponible sur IMAGO TV et le *Cash Investigation* « Hold up sur nos fruits et légumes » est accessible sur *Youtube*.

Les pépiniéristes

Structures	Quelles plantes y trouver ?	Description et particularités	Contacts	Site internet
Pépinière de la Rejonière	Arbres, arbustes, herbacées vivaces, aromatiques	La Rejonière cultive des plantes sans produits chimiques, en accord avec la nature, en extérieur, sans abris et bien souvent locales. Ce qui en fait des plantes très rustiques qui sont capables de résister aux hivers froids et aux étés chauds. Vous pouvez d'ailleurs les observer aux jardins de la Rejonière, ouverts au public !	✉ arnaudibr@gmail.com ☎ 06 82 88 43 92 ☎ 09 81 14 46 09 🏠 Ternand (69)	arnaudibr.com/2017/11/16/pepinieres-de-la-rejoniere
Serres de Ripan	Plants de légumes, plants d'aromatiques annuelles et vivaces, fleurs comestibles, petits fruits pour le potager	Cécile produit des plantes saines, nutritives, parfumées et goûteuses en suivant le cahier des charges de l'agriculture biologique, sans utilisation de produits chimiques, ni OGM. Elle privilégie les semences anciennes qu'elle reproduit parfois elle-même. La commercialisation se fait uniquement en circuit court, vous pouvez donc la retrouver sur des marchés de l'Ouest Lyonnais !	✉ serresderipan@gmail.com ☎ 06 62 80 17 73 🏠 Bessenay (69)	serres-de-ripan.fr
Pépinière d'un Songe	Plantes vivaces qui résistent au gel : arbres, arbustes, petits fruits et herbacées vivaces	Ici l'accent est mis sur une production de plantes bénéfiques à la biodiversité, sobres et robustes. Sophie vous propose un large choix de plantes vivaces, aromatiques et mellifères. Toute la production est pensée pour être le plus écologiques possibles et s'inscrit dans la charte de l'agriculture paysanne. Elle est labellisée AB	✉ pepiniered1songe@gmail.com ☎ 06 23 35 36 72 🏠 Meys (69)	pepiniere-songe.fr
Pépinière Romaric	Plantes vivaces rustiques	Il produit de façon artisanale des plantes vivaces rustiques. Toutes les plantes sont produites à la pépinière sans engrais chimiques, ni pesticides de synthèse. Elle est labellisée AB	✉ romaric.jardinier@laposte.net ☎ 0630281312 🏠 Tullins (38)	
Prairie sauvage	Plantes vivaces: arbustes, aromatiques,	Mélanie cultive des plantes vivaces et officinales dans le respect du cycle naturel, sans chauffage, ce qui a pour objectif de renforcer les plants et les rendent parfaitement adaptés à la région. Elle n'utilise pas	✉ prairies@gmx.fr ☎ 06 83 09 53 19 🏠 Val d'Oingt (69)	prairies.wixsite.com/prairies-sauvages

	potagères, herbacées ornementales	d'intrants, les purins divers sont fait maison à base de plantes.		
Les Jardins Comestibles	Arbres fruitiers	Le Jardin Comestible est une jeune pépinière paysanne d'arbres fruitiers. L'objectif est de proposer des végétaux non forcés, de variétés locales et résistantes aux maladies. Labellisée AB	✉valentine@jardincomestible.fr ☎07 81 69 21 89 🏠 Les Ardillats (69)	fruitiers-bio.fr
Jardins des Alpes	Plantes vivaces	Cette pépinière défend des pratiques éco-responsables ! Elle est également refuge LPO. Les méthodes de culture respectent le cycle des saisons, ne perturbent pas le cycle naturel de croissance des plantes	✉contact@jardindesalpes.fr ☎07 49 93 28 71 🏠 Vinay (38)	jardindesalpes.fr
Des Espèces Parmi'Lyons	Végétaux résilients, végétaux aquatiques, grimpants, de l'herbe à l'arbre en passant par l'arbuste.	L'association souhaite mettre sa pierre à l'édifice dans le monde de la pépinière à Lyon et proposer ainsi aux citoyens et citoyennes des alternatives à la grande distribution et au commerce mondialisé des plantes. Les lieux de production et de mise à disposition sont à Lyon et les plantes sont locales, issues de populations sauvages lyonnaises.	✉jasso@desespecesparmi.lyon.fr parmi.lyon.com ☎07 77 38 01 22 🏠 Lyon 9ème	www.desespecesparmi.lyon.fr
Les serres de l'école et du lycée d'Écully	Plantes annuelles, bisannuelles, vivaces, aromatiques, potager, petits fruits, arbres, arbustes	Les serres proposent des plants produits localement, dont des plantes indigènes, par les élèves de l'école et du lycée.	✉expl.dardilly@ucagri.fr ☎04 78 33 45 96 🏠 Écully (école) ☎04 78 66 64 05 🏠 Dardilly (lycée)	agri-lyon-dardilly-ecully.fr/je-suis-acheteur-des-serres
Osmie	Plantes vivaces locales et non horticoles. Potagères vivaces et des arbres d'origine locale.	En s'inspirant de la richesse locale, de sa biodiversité et de son histoire, ils créent des espaces vivants adaptés à aux besoins. Ils proposent une gamme de plantes vivaces mellifères et comestibles, issue de la flore locale. Labellisé Végétal Local	✉contact@osmie-paysage.fr ☎06 44 06 09 80 🏠 Saint-Julien-Molien-Molette (42)	www.osmie-paysage.fr

Société Protectrice des Végétaux (SPV)	Plantes de secondes mains sauvées de la poubelle et remises en état	Sur le même concept que la SPA, Nicolas récupère chez des pépiniéristes, lors de chantiers et auprès des particuliers, des plantes qui sont destinées à être jetées. Elles ne sont souvent pas indigènes ni locales,, mais vous pouvez faire de belles trouvailles !	✉ spv@societeprotectricesdesvegetaux.com ☎ 06 58 79 38 85 🏠 Lyon 7	www.societeprotectricesdesvegetaux.com
Hippuris	Plantes aquatiques	Si vous avez une belle mare, de la phytoépuration, un bassin naturel, ou toute autre zone humide chez vous, vous trouverez les plantes permettant de stabiliser ces milieux dans cette pépinière. Hippuris peut aussi vous aider à installer un bassin, petit ou grand.	✉ hippuris.pepinier.e.aquatique@yahoo.fr ☎ 06 30 35 73 91 🏠 Sainte - Catherine (69)	www.hippuris.fr
Pépinière Delay	Large gamme d'arbres et d'arbustes connus et méconnus	Si vous avez des difficultés à trouver des plants adaptés à votre terrain ou espace quel qu'il soit, la Pépinière Delay saura répondre à vos questions et aura probablement les espèces qu'il vous faut. Ils ont des plantes robustes et cultivées sans pesticides.	✉ pepinieres.delay@wanadoo.fr ☎ 04 74 85 25 65 🏠 Vienne (38)	www.pepinieres-delay.com
Pépinière Gontel	Plantes potagères, ornementales, aromatiques	Maraîchers, les Gontel sont aussi horticulteurs et produisent des plants très variés, mais ne sont pas spécialisés en plants indigènes. Demandez-leur leurs aromatiques et les sauvages qu'ils pourraient avoir. Labellisé AB	✉ gontel.christiane@gmail.com ☎ 04 74 56 14 80 🏠 Ampuis (38)	








Un peu plus loin ...

Pour les grands projets de végétalisation, c'est souvent la **Pépinière Soupe** qui produit les plants (Bourgogne). Si un jour vous allez dans le sud du département de la Loire, ne manquez pas **La Compagne**, pépiniériste écologique spécialisé dans les plantes indigènes. Coup de chance, elles sont présentes au Marché aux plantes de Villeurbanne en avril de chaque année.



Les semenciers

Structures	Quelles semences y trouver ?	Description et particularités	Contacts	Site internet
Jardin En' Vie	Semences paysannes aromatiques et médicinales, potagères et fleurs, petits fruits	Jardin En Vie se bat pour le monde paysan, respectueux de l'environnement. Il produit donc ses semences sans aucun produit (même pas bio), uniquement de variétés paysannes et reproductibles. Il fait également partie de la SCIC HumusCité, foncière qui aide à l'achat de terres agricoles pour des paysans et paysannes.	✉contact@jardinevie.com ☎06 79 67 56 71 🏠Bourg-Lès-Valence	www.jardinenvie.com
Ferme sainte marthe	Semences potagères, aromatiques, médicinales, florales, mais aussi bulbes et fruitiers	Ce semencier-grainetier choisit de cultiver et diffuser des variétés traditionnelles et reproductibles, que chaque jardinier peut re-semer à l'identique l'année suivante. Le but est de préserver cette diversité indispensable à notre alimentation, mais aussi pour conserver les saveurs potagères qui sont une richesse. Label AB	✉accueil@fermedesaintemarthe.com ☎0241441177 🏠Loire Authion	www.fermedesaintemarthe.com
Semaille	Semences d'anciennes variétés potagères, de plantes aromatiques et florales	Semailles est une entreprise familiale. C'est la volonté de préserver des variétés potagères locales qui les anime. Aujourd'hui, ils proposent 800 variétés reproductibles et biologiques, Label AB- CERTISYS BIO	✉contact@semaille.com ☎+32 (0)81 57 02 97 🏠Belgique	www.semaille.com/fr
Germinance	Semences potagères, aromatiques, médicinales, fleurs, engrais verts et fourragères	Germinance est une entreprise artisanale de production de semences biologiques et biodynamiques toutes reproductibles. Les emballages sont biodégradables et leur domaine est refuge LPO : Germinance fait attention à son impact également dans sa gestion en prenant soin de la nature qui l'environne et des gens qui travaillent en son sein. Labels AB , Demeter	✉contact@germinance.com ☎02 41 82 73 23 🏠Rives du Loir	www.germinance.com
Semence Nature	Semences de plantes sauvages adaptées à	Semence Nature est spécialisée dans la collecte, la production et la commercialisation de semences et de plants d'espèces sauvages et locales. Grâce à son	✉contact@semence-nature.fr e-nature.fr ☎06 10 45 55 64	semence-nature.fr

	différents environnements	équipe d'écologues experts, l'entreprise conseille et guide ses clients sur l'utilisation de ces semences. Label Végétal Local	09 72 10 66 00  Villiers-le-Roux	
Mille variétés anciennes	Semences de plantes aromatiques, potagères, florales et quelques variétés rares	Cette association produit elle-même ses semences reproductibles et biologiques au sein de son conservatoire. Le but ? Permettre à chacun de se rendre compte de l'étendue des plantes comestibles qui existe et de leurs qualités. Label AB	 millevarietesanciennes@gmail.com  06 98 18 10 43  Cour Chevergnay	www.millevarietesanciennes.org
La Boîte à Graines	Semences potagères, florales, aromatiques et rares	La Boîte à Graines produit des semences biologiques, en utilisant la permaculture sur sols vivants. Les variétés anciennes, les auxiliaires de culture et plantes compagnes sont à l'honneur ! Label Bio	 contact@laboiteagraines.com  02 51 98 20 70  L'Herbergement	www.laboiteagraines.com

Vous l'aurez remarqué, nombre de ces semenciers sont plutôt loin de chez nous. Nous les avons listés car ils sont labellisés et que, vu leur faible poids, il est possible de se faire livrer des graines. On peut en retrouver certains à l'occasion du [Salon Primevère](#), tous les hivers à Eurexpo. A Lyon et ses alentours, certaines jardineries, épicerie bio, ou autres boutiques permettent de se fournir en graines bio, comme à la Biocoop Valmy (et sûrement plein d'autres), à Grana Shop à Lyon 7e,..

A savoir : le substrat et les matériaux ont aussi leur importance

Si les plantes et graines ont une importance capitale, il ne faut pas occulter l'impact du terreau ou des pots utilisés dans nos plantations.

Saviez-vous que le terreau que l'on trouve en jardinerie est le plus souvent **composé de matières non renouvelables** ? Tourbe, perlite ou encore vermiculite sont autant de matières naturelles qui mettent des milliers voire des millions d'années à se générer. Il est donc important de choisir des substrats qui n'en contiennent pas afin de préserver ces ressources !

Aujourd'hui, on trouve dans les magasins bio de la région lyonnaise des **petits sacs de terreau** Oui Compost ou Les Alchimistes, entreprises locales, et on peut souvent se **fournir auprès des composteurs de quartier**. Il est aussi possible de trouver de la **terre végétale**, à mélanger à ce terreau, gratuitement sur Leboncoin.

De même, le **choix de pots de seconde main**, ou en matière recyclée voire naturelle comme l'argile permet de préserver les ressources et de limiter les pollutions. Astuce entre nous : il y a beaucoup de pots et de plantes laissés à l'abandon dans les poubelles de cimetières.



Un document réalisé par Ancielia pour les *Ambassadeurs du changement en 2023*.

Illustrations : Léna Canaud